

PULSAR

CAL. Y182, 7T32 ALARM CHRONOGRAAF

TIJD/KALENDER

Uur- en minuutwijzer met kleine secondewijzer.
Datum wordt in getallen weergegeven.

ALARM

Kan worden ingesteld op basis van 12uurs-instelling met kleine alarmwijzers.

STOPWATCH

Meet tot maximaal 30 minuten in 1/5 seconden.

TACHYMETER

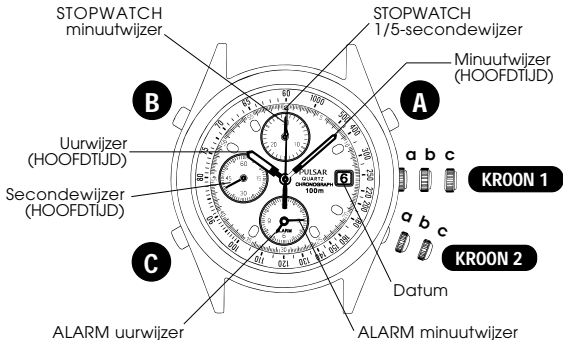
Voor modellen met tachymeterschaal.

NEDERLANDS

DISPLAY EN KROON/KNOPPEN

Er zijn drie knoppen en twee kronen.

Nederlands



102

a: Normale stand

b: Eerste klik

c: Tweede klik

SCHROEFKROON

[voor modellen met een schroefkroon]

Losdraaien van de kroon

- 1 Draai de kroon linksom los.
- 2 De kroon kan worden uitgetrokken.



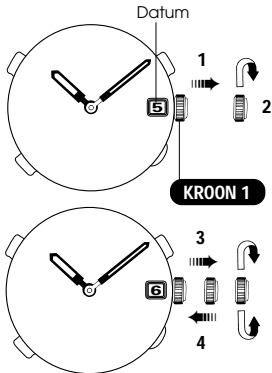
Vastdraaien van de kroon

- 1 Druk de kroon terug in de normale stand.
- 2 Draai de kroon rechtsom terwijl u hem zachtjes indrukt.



INSTELLEN VAN DE DATUM

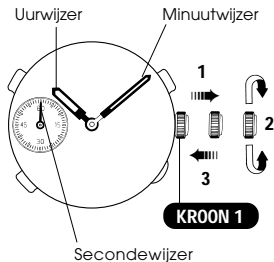
Nederlands



KROON 1

- 1 Trek uit tot de eerste klik.
▼
- 2 Draai rechtsom totdat de datum van de vorige dag verschijnt.
▼
- 3 Trek uit tot de tweede klik en draai de wijzers totdat de gewenste datum verschijnt.
▼
- 4 Druk de kroon terug in de normale stand.

INSTELLEN VAN DE TIJD



KROON 1

- 1 Trek uit tot aan de tweede klik wanneer de secondewijzer op de 12 uur staat.
- ▼ 2 Draai om de uur- en minuutwijzer in te stellen.
- ▼ 3 Druk terug in de normale stand tegelijkertijd met een tijdsein van b.v. de radio.

ALARM

De alarmtijd wordt ingesteld op een 12 uursbasis en wordt aangegeven door de alarm uur- en minuutwijzers die onafhankelijk van elkaar bewegen van de hoofdwijzers.

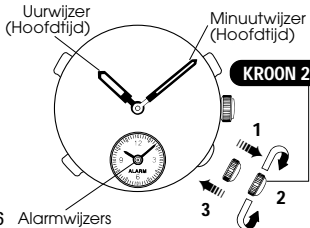
INSTELLEN VAN HET ALARM

1 Instellen van de alarmwijzers

Nadat de hoofdtijd is ingesteld volg dan onderstaande procedure en stel daarna het alarm in.

* *De onderstaande procedure dient te worden gevolgd slechts nadat de hoofdtijd is ingesteld.*

Nederlands

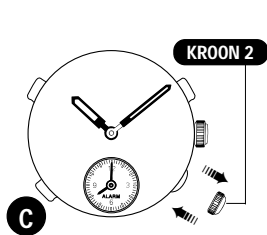


KROON 2

- 1 Trek uit tot aan de tweede klik.
▼
- 2 Draai om de alarmwijzers in te stellen op de actuele tijd (hoofdtijd).
▼
- 3 Druk terug in de normale stand.

2 Instellen van de alarmtijd

* Als eenmaal de alarmwijzers op de hoofdtijd zijn ingesteld, kan het alarm ingesteld worden door onderstaande procedure te volgen.



KROON 2

Trek uit tot aan de eerste klik.

▼
C

Druk herhaaldelijk op C om de alarmwijzers op de gewenste alarmtijd te zetten.

▼
KROON 2

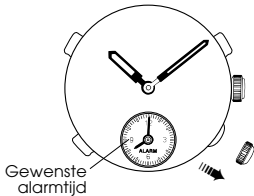
Druk terug in de normale stand.

Nederlands

ALARM AAN EN UIT

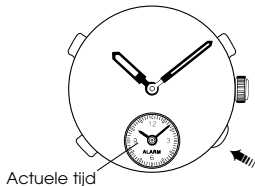
1 Alarm ingeschakeld

KROON 2 Trek uit tot aan de eerste klik.



2 Alarm uitgeschakeld

KROON 2 Druk terug in de normale stand.



- *Het alarm gaat af gedurende 20 seconden.
* Om het handmatig te stoppen druk **Knop A, B of C**, of druk **KROON 2** terug in de normale stand.*

STOPWATCH

De stopwatch meet tot maximaal 30 minuten in 1/5 seconden.

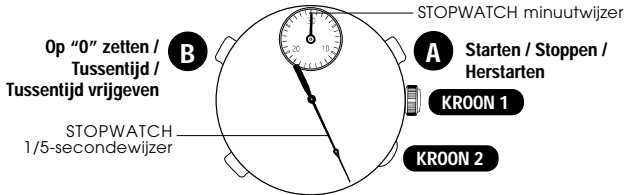
Na 30 minuten zal de stopwatch opnieuw gaan tellen vanaf "0" tot maximaal 6 uur.

DE WERKING VAN DE STOPWATCH

● Voor het gebruik van de stopwatch:

- 1 Controleer of **KRONEN 1 en 2** in de normale stand staan.
- 2 Druk op **Knop B** om de stopwatch wijzers op de "0" te zetten.

** Als de wijzers niet naar de '0' draaien volg dan de procedure in "INSTELLEN VAN DE WIJZERS" (pag. 112).*



TACHYMETER

[voor modellen met een tachymeter op de wijzerplaat]

Het berekenen van de gemiddelde snelheid van een voertuig.

Nederlands

Voorbeeld 1

STOPWATCH
secondewijzer:
40 seconden

Tachymeter-
schaal: "90"



"90" (tachymeterschaal) x
1 (km of mijl) = **90 km/mijl per uur**

1 Gebruik de stopwatch om te berekenen hoeveel seconden het duurt om 1 km of 1 mijl af te leggen.



2 Met de stopwatch secondewijzer wordt op de tachymeterschaal aangegeven hoeveel seconden de gemiddelde snelheid per uur bedraagt.

De tachymeterschaal kan alleen worden gebruikt wanneer de te meten tijd minder is dan 60 seconden.

Voorbeeld 2: Als de te meten afstand langer is dan 2 km/mijl of korter dan 0,5 km/mijl en de stopwatch wijzer wijst "90" aan op de tachymeterschaal:

"90" (tachymeterschaal) x 2 (km/mijl) = 180 km/mijl per uur

"90" (tachymeterschaal) x 0,5 (km/mijl) = 45 km/mijl per uur

Berekenen van het gemiddelde aantal jobs van een machine

Voorbeeld 1



STOPWATCH
secondewijzer:
20 seconden

Tachymeter-
schaal: "180"

"180" (tachymeterschaal) x 1 job
= **180 jobs/uur**

1 Gebruik de stopwatch om de tijd van één job of handeling te meten.



2 Met de stopwatch secondewijzer wordt op de tachymeterschaal het aantal jobs per uur aangegeven.

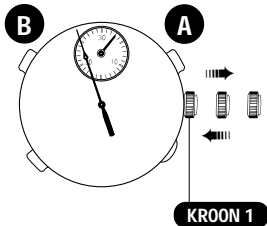
Voorbeeld 2: Als 15 jobs klaar zijn binnen 20 seconden:

"180" (tachymeterschaal) x 15 jobs = 2700 jobs/uur

INSTELLEN VAN DE WIJZERS

Als de stopwatchwijzers niet teruggaan naar de 12 uur wanneer de stopwatch op nul is gezet of wanneer de batterij is vervangen door een nieuwe, volg dan onderstaande procedure.

Nederlands



KROON 1

Trek uit tot aan de tweede klik.

A

Druk herhaaldelijk om de stopwatch minuutwijzer op de 12 uur te zetten.

B

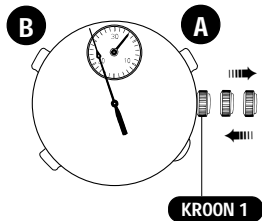
Druk herhaaldelijk om de stopwatch secondewijzer op de 12 uur te zetten.

KROON 1

Druk terug in de normale stand.

OPNIEUW INSTELLEN VAN INGEBOUWDE IC

Als de wijzers niet meer goed functioneren volg dan onderstaande procedure om de wijzers in te stellen.



KROON 1

Trek uit tot aan de tweede klik.

A EN **B**

Druk tegelijkertijd in.

KROON 1

Druk terug in de normale stand.

Nederlands

OPMERKINGEN BIJ HET GEBRUIK VAN HET HORLOGE

INSTELLEN VAN DE DATUM

- Stel de datum niet in tussen 9.00 uur p.m. en 3.00 a.m. De datum wordt dan niet goed ingesteld.
 - * *Als het nodig is toch gedurende deze periode de datum in te stellen, verander dan eerst de tijd naar een andere tijd die buiten deze periode valt. Stel daarna de datum en de juiste tijd in.*
- U dient de datum opnieuw in te stellen aan het einde van de even maanden en de maand februari.

INSTELLEN VAN DE TIJD

- Bij het instellen van de uurwijzer, controleer of AM/PM juist is ingesteld.
 - * *Het horloge is zodanig ontworpen dat de datum automatisch eenmaal in de 24 uur verandert. Draai de wijzers voorbij de 12 uur om te zien of het horloge in de AM of PM periode is ingesteld. Als de datum verandert dan staat de tijd ingesteld in de AM periode. Als de datum niet verandert dan weet u dat het horloge ingesteld staat in de PM periode.*
- Bij het instellen van de minuutwijzer, draai deze 4 tot 5 minuten verder dan de gewenste tijd en draai de wijzer daarna terug naar de exacte minuut.

ALARM

- Bij het instellen van de alarm minuutwijzer, draai de wijzer 4 tot 5 minuten verder dan de gewenste tijd en draai hem dan terug naar de exacte minuut.

- Alarmwijzers bewegen snel als u Knop C ingedrukt houdt.
- Als KROON 2 uitgetrokken is tot aan de eerste klik binnen 1 minuut nadat hij terug gedrukt is in de normale stand gaat het alarm af.
- Als KROON 2 uitgetrokken is tot aan de tweede klik, wordt de gewenste alarmtijd gewist met een waarschuwingssignaal.
 - * *In dat geval, stel de alarmwijzers weer in op de hoofdtijd, druk KROON 2 terug in de normale stand en trek hem daarna uit tot aan de eerste klik en stel de alarmtijd opnieuw in. Als KROON 2 echter is teruggedrukt in de normale stand voordat het waarschuwingssignaal stopt zal de gewenste alarmtijd niet worden gewist.*

STOPWATCH

- Wanneer KROON 1 wordt uitgetrokken tot aan de tweede klik, worden de stopwatchwijzers op "0" gezet.
- Wanneer KROON 2 wordt uitgetrokken tot aan de eerste of tweede klik worden de stopwatchwijzers op "0" gezet.
- Wanneer de stopwatch op nul is gezet en Knop A wordt ingedrukt voordat de wijzers de "0" bereiken begint de stopwatch te tellen wanneer Knop A is ingedrukt.

INSTELLEN VAN DE WIJZERS

- Wijzers bewegen sneller als de knoppen ingedrukt gehouden wordt.
- Nadat de wijzers zijn ingesteld kan de hoofdtijd ingesteld worden.

OPNIEUW INSTELLEN VAN INGEBOUWDE IC

- Voordat u het horloge opnieuw gaat gebruiken controleer of de hoofdtijd, de stopwatchwijzers en het alarm goed staan ingesteld.

VERWISSELEN VAN DE BATTERIJ

2
Jaar

Levensduur batterij : 2 jaar

Batterij : SEIKO SR927W

- *Daar de batterij in de fabriek in het horloge wordt gemonteerd kan de levensduur van uw horloge, eenmaal in uw bezit, korter zijn dan staat aangegeven.*
- *Zodra de batterij leegraakt is het raadzaam hem onmiddellijk te vervangen voor een nieuwe om disfunctioneren te voorkomen.*
- *Wij raden u aan de batterij te laten verwisselen bij een erkende Pulsardealer.*

● **Levensduur batterij**

Wanneer de batterij bijna leeg is zal de kleine secondewijzer met een twee-seconden-interval bewegen in plaats van een één-seconde-interval. Hiermee wordt aangegeven dat de batterij vervangen dient te worden.

** Als het alarm wordt gebruikt terwijl de secondewijzer met een twee-seconden-interval beweegt kan het horloge stoppen met functioneren. Vervang zo snel mogelijk de batterij.*



WAARSCHUWING

- Haal de batterij niet uit het horloge.
- Als het noodzakelijk is toch de batterij eruit te halen houdt hem buiten het bereik van kinderen. Als een kind een batterij heeft ingeslikt raadpleeg onmiddellijk een arts.
- Verwarm de batterij nooit of stel hem niet bloot aan vuur. De batterij kan barsten, heet worden of vlam vatten.



LET OP

- De batterij is niet oplaadbaar. Probeer de batterij dus nooit op te laden, daar dit schade of lekkage aan de batterij kan veroorzaken.

HOE BEHOUDT U DE KWALITEIT VAN UW HORLOGE

WATERDICHTHEID

● Niet waterresistant



- Als het horloge nat is geworden raden wij u aan het horloge te laten controleren door een erkende Pulsar dealer.

● Waterresistant 5/10/15/20 bar



5 bar WR



10/15/20
bar WR

- De kronen dienen te zijn ingedrukt als u het horloge in water gebruikt.
- Gebruik de kronen en knoppen niet als het horloge nat is of als u zich in water bevindt. Gebruikt u het horloge in zeewater, spoel hem later dan schoon met vers water en droog hem grondig af.
- Bij gebruik van het horloge in warm water, zou het wel eens iets achter of voor kunnen gaan lopen. Dit wordt opgeheven zodra het horloge weer onder normaal temperatuur is.

** Een drukwaarde in bar is een testdrukwaarde en mag niet worden beschouwd als druk op werkelijke duikdiepte, aangezien zwembewegingen de druk op een bepaalde diepte kunnen vergroten.*

*** Voor scubadiving raden wij u een Pulsar duikershorloge aan.*

TEMPERATUREN



Uw horloge loopt altijd nauwkeurig bij een temperatuur tussen 5 en 35 graden Celsius. (41° F and 95° F).

Bij een temperatuur boven de 60 graden Celsius (140 graden F.) kan er lekkage van de batterij optreden of wordt de levensduur van de batterij verkort. Onder de 10 graden Celsius (14 graden F.) kan het horloge voor of achter gaan lopen.

Dit wordt opgelost zodra het horloge weer onder normale temperatuur is.

SCHOKKEN



Lichte activiteiten hebben geen invloed op uw horloge. Laat het horloge echter niet vallen of stoten op harde oppervlakten.

MAGNETISME



Uw horloge ondervindt invloed van sterk magnetische velden. Houdt het daarom weg van magnetische velden of voorwerpen. Zodra het horloge uit het magnetische veld is keert de normale nauwkeurigheid terug.

ONDERHOUD VAN KAST EN BAND



Voorkom eventuele roestplekken op kast en band, als gevolg van stof en vocht, door deze direct te verwijderen met een zachte, droge doek.

CHEMICALIËN



Zorg dat uw horloge niet wordt blootgesteld aan oplosmiddelen, kwik, cosmetische spuitproducten, reinigingsmiddelen, kleefstoffen, lak of verf. Hierdoor kunnen de kast, band etc. verkleuren of beschadigen.

PERIODIEKE CONTROLE



Het verdient aanbeveling het horloge om de 2 of 3 jaar te laten controleren door een erkende Pulsardealer om ervoor te zorgen dat de kast, kronen, knoppen, pakking en glas-afdichting in orde blijven.

STICKER OP DEKSEL



Als uw horloge is voorzien van een sticker op de achterdeksel dient u deze te verwijderen. Transpiratie zou hieronder kunnen raken en aanleiding kunnen geven tot roest.