

PULSAR

CAL. 7T62

ALARMCHRONOGRAAF

NEDERLANDS

TIJD / KALENDER

- Uur- en minuutwijzer met kleine secondewijzer.
- Datum wordt in getallen weergegeven.

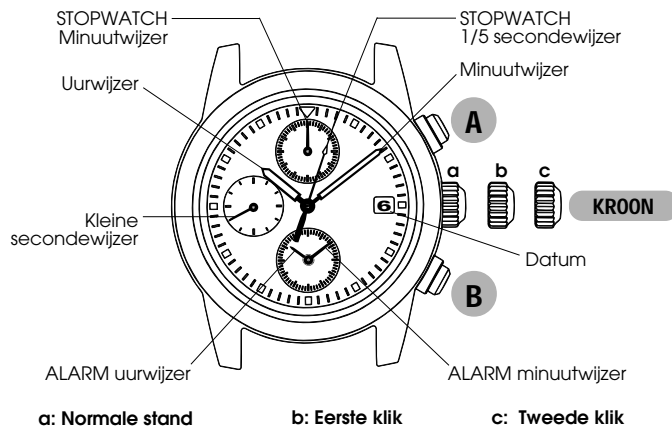
STOPWATCH

- Meet tot maximaal 60 minuten 1/5 seconden.
- Tussentijd metingen.

ENKELVOUDIG ALARM

- Gaat eenmalig af op de ingestelde tijd binnen de komende 12 uur.

DISPLAY EN KROON/KNOPPEN



Nederlands

112

SCHROEFKROON

[voor modellen met een schroefkroon]

Losdraaien van de kroon

- 1 Draai de kroon linksom los.
- 2 De kroon kan worden uitgetrokken.



Vastdraaien van de kroon

- 1 Druk de kroon terug in de normale stand.
- 2 Draai de kroon rechtsom vast terwijl u hem zachtjes indrukt.



Nederlands

113

HET INSTELLEN VAN DE TIJD EN HET AANPASSEN VAN DE WIJZER VAN DE STOPWATCH

- Dit horloge is zo ontworpen dat de volgende handelingen allemaal gedaan worden met de kroon in de tweede klik positie:

- 1) Standaard tijd instellen
- 2) Aanpassen van de wijzer van het alarm
- 3) Aanpassen van de wijzer van de stopwatch

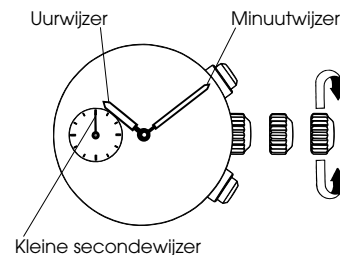
Als de kroon is uitgetrokken tot de tweede klik, controleer 1) en 2) en pas ze tegelijkertijd aan. Als het nodig is, zou 3) dan ook aangepast moeten worden.

- KROON** Trek de kroon uit tot de tweede klik als de secondewijzer op de 12-uurs positie staat.

Nederlands

114

1) HET INSTELLEN VAN DE TIJD



- KROON** Draai aan de kroon om de uur- en minuutwijzer in te stellen.

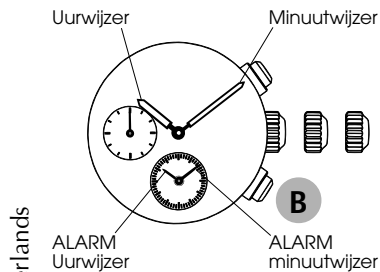
** Wij raden u aan wanneer u de tijd gaat instellen deze enkele minuten voorbij de huidige tijd te zetten, rekening houdend met de tijd die het kost om de ALARM wijzers in te stellen en de wijzers van de STOPWATCH aan te passen.*

Nederlands

2) AANPASSEN VAN DE ALARMWIJZER

- Stel de alarmtijd in op dezelfde tijd als de standaard tijd.

115



- B** Druk herhaaldelijk op knop B om de alarmwijzers op de gewenste alarmtijd te zetten.

** De ALARM wijzers bewegen snel als knop B ingedrukt gehouden wordt.*

Nederlands

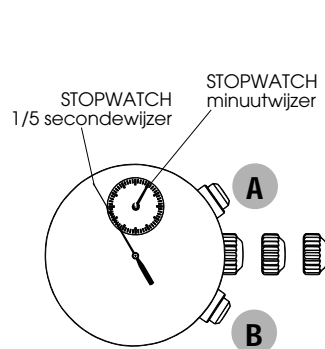
3) AANPASSEN VAN DE STOPWATCH WIJZER

- Als de wijzers van de STOPWATCH niet in de "0" positie staan, volg dan de volgende procedure.

- A** Druk 2 seconden op knop A.

** STOPWATCH minuutwijzer draait helemaal rond.*

116



- B** Druk herhaaldelijk op knop B om de STOPWATCH wijzers op de "0" te zetten.

** De wijzers bewegen snel als knop B ingedrukt gehouden wordt.*

- A** Druk op knop A gedurende 2 seconden.

** STOPWATCH 1/5 secondewijzer draait helemaal rond.*

- B** Druk herhaaldelijk op knop B om de STOPWATCH 1/5 secondewijzer op de "0" te zetten.

** De wijzers bewegen snel als knop B ingedrukt gehouden wordt.*

Nederlands

117

↓

- De wijzers van het ALARM en de STOPWATCH kunnen aangepast worden in de volgende volgorde door knop A 2 seconden ingedrukt te houden.

ALARM wijzers	→	STOPWATCH minuutwijzer	→	STOPWATCH 1/5-secondewijzer
(Verspringt 12 uur.)		(draait volledig rond.)		(draait volledig rond.)
↑		↓		↓

** Controleer wanneer alles is aangepast of de standaard tijd en de alarmwijzers dezelfde tijd aangeven*

KROON Druk de kroon terug in de normale positie in overeenstemming met een tijdsignaal.

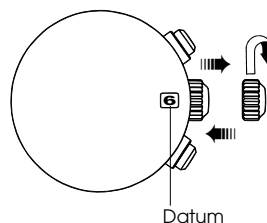
↓

Nederlands

118

INSTELLEN VAN DE DATUM

- Controleer of de standaardtijd juist is, voordat de datum ingesteld wordt.



KROON

- Trek de kroon uit tot de eerste klik.
- Draai de kroon rechtsonder tot de juiste datum verschijnt.
- Druk de kroon terug in de normale stand.

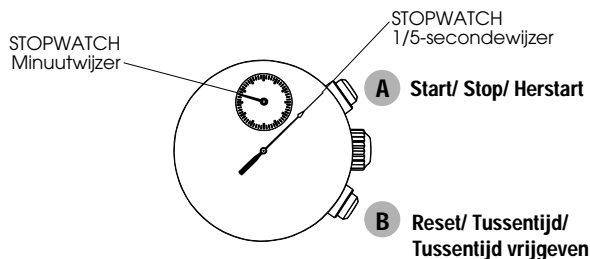
Nederlands

119

STOPWATCH

- De stopwatch meet tot maximaal 60 minuten in 1/5 seconden.
- Na 60 minuten zal de stopwatch opnieuw gaan tellen vanaf "0" tot maximaal 12 uur.

Nederlands



- Controleer voor het gebruik van de stopwatch dat de kroon in de normale positie staat en de STOPWATCH wijzers op de "0" positie staan.

** Als de wijzers van de stopwatch niet naar de "0" positie terugkeren, volg dan de procedure in "HET INSTELLEN VAN DE TIJD EN HET AANPASSEN VAN DE WIJZER VAN DE STOPWATCH".*

Tussentijdmeting



Meting van 2 deelnemers



Nederlands

120

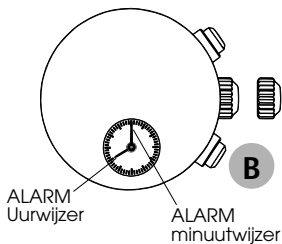
121

ENKELVOUDIG ALARM

- De alarmtijd wordt ingesteld op een 12-uursbasis.
- Het alarm kan per minuut ingesteld worden.

INSTELLEN VAN HET ALARM

- Controleer of de wijzers van het alarm zijn ingesteld op de standaardtijd en stel dan het alarm pas in. (Kijk bij "HET INSTELLEN VAN DE TIJD EN HET AANPASSEN VAN DE WIJZER VAN DE STOPWATCH")



KROON

Trek uit tot aan de eerste klik.

B

Druk herhaaldelijk op knop B om de alarmwijzers op de gewenste alarmtijd te zetten.

** De wijzers bewegen snel als knop B ingedrukt wordt gehouden.*

Nederlands

122

KROON

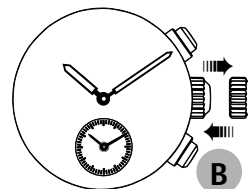
Druk terug in de normale stand.

** Het alarm wordt automatisch ingesteld.*

UITZETTEN VAN HET ALARM

- Het alarm gaat af gedurende 20 seconden en stopt dan automatisch. Druk op knop A of B om het handmatig te stoppen.

UITZETTEN VAN DE INGESTELDE ALARMTIJD



KROON

Trek uit tot de eerste klik.

B

Druk op knop B en houdt deze ingedrukt tot de wijzer van het alarm stopt en de standaardtijd aangeeft.

KROON

Druk terug in de normale stand.

Nederlands

123

TACHYMETER

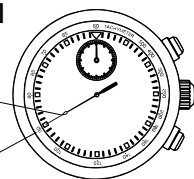
[voor modellen met een tachymeter op de wijzerplaat]

Het berekenen van de gemiddelde snelheid van een voertuig

[Voorbeeld 1]

STOPWATCH
Secondewijzer:
40 seconden

Tachymeter
schaal: "90"



"90" (tachymeterschaal) x
1 (km of mijl) = **90 km/mijl per uur**

1 Gebruik de stopwatch om te berekenen hoeveel seconden het duurt om 1 km of 1 mijl af te leggen.



2 Met de STOPWATCH secondewijzer wordt op de tachymeterschaal aangegeven hoeveel seconden de gemiddelde snelheid per uur bedraagt.

De tachymeterschaal kan alleen worden gebruikt wanneer de te meten tijd minder is dan 60 seconden.

Voorbeeld 2: Als de te meten afstand langer is dan 2 km/mijl of korter dan 0,5 km/mijl en de STOPWATCH wijzer wijst "90" aan op de tachymeterschaal:

Nederlands

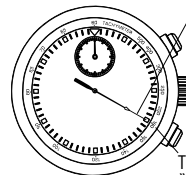
124

"90" (tachymeterschaal) x 2 (km/mijl) = 180 km/mijl per uur
"90" (tachymeterschaal) x 0,5 (km/mijl) = 45 km/mijl per uur

Berekenen van het gemiddelde aantal handelingen van een machine

[Voorbeeld 1]

STOPWATCH
Secondewijzer:
20 seconden



Tachymeterschaal:
"180"

"180" (tachymeterschaal) x
1 handeling = **180 handelingen/ uur**

1 Gebruik de stopwatch om de tijd van één handeling te meten.



2 Met de stopwatch secondewijzer wordt op de tachymeterschaal het aantal handelingen per uur aangegeven.

Voorbeeld 2: Als 15 handelingen klaar zijn binnen 20 seconden:

"180" (tachymeterschaal) x 15 handelingen = 2700 handelingen/ uur

Nederlands

125

OPMERKINGEN BIJ HET GEBRUIK VAN HET HORLOGE

HET INSTELLEN VAN DE TIJD EN HET AANPASSEN VAN DE WIJZER VAN DE STOPWATCH

- Wanneer de stopwatch aan het meten is of gemeten heeft, zal de stopwatchwijzer automatisch gereset worden op "0" als de kroon wordt uitgetrokken tot de tweede klik.
- Wanneer het alarm is ingesteld en de kroon wordt uitgetrokken tot de tweede klik, zullen de wijzers van het alarm terugkeren naar de standaardtijd.

[HET INSTELLEN VAN DE TIJD]

- Controleer bij het instellen van het horloge, of de AM/PM tijd juist is ingesteld. Het horloge is zodanig ontworpen dat de datum automatisch eenmaal in de 24 uur verandert.
- Draai bij het instellen van de minuutwijzer deze 4 tot 5 minuten verder dan de gewenste tijd en draai de wijzer daarna terug tot de exacte minuut.

INSTELLEN VAN DE DATUM

- De datum moet aan het eind van Februari en aan het eind van 30-dagen maanden aangepast worden.
- Stel de datum niet in tussen 9.00 uur p.m. en 1.00 a.m. De datum wordt dan niet goed ingesteld.
- Druk niet op knop B als de kroon in de eerste klik positie staat, omdat dit de wijzers van het alarm zal verplaatsen.

STOPWATCH

- Opnieuw starten en stoppen van de stopwatch kan herhaald worden door op knop A te drukken.
- Meten en vrijgeven van de tussentijd kan herhaald worden door op knop B te drukken.

ENKELVOUDIG ALARM

- Het enkelvoudig alarm kan ingesteld worden tot maximaal 12 uur vanaf de standaardtijd. De wijzers van het alarm bewegen snel als knop B ingedrukt wordt gehouden en ze stoppen op de standaardtijd en het alarm wordt vrijgegeven. Laat in dat geval knop B los en druk er vervolgens weer op om de wijzers van het alarm op de gewenste tijd te zetten.
- Wanneer de kroon in de normale positie staat, geven de wijzers van het alarm de standaardtijd aan als het alarm is vrijgegeven en de gewenste alarmtijd als het alarm is ingesteld.
- Wanneer de stopwatch aan het meten is, heeft het alarm een ander geluid dan normaal. Uw horloge is dan niet kapot.
- Als het alarm afgaat, kan het gestopt worden door op knop A of B te drukken. Er kunnen dan geen stopwatch metingen worden verricht.
- Om de ingestelde alarmtijd te corrigeren, volg dan de procedure die omschreven staat in "INSTELLEN VAN HET ALARM".

Nederlands

126

Nederlands

127

VERWISSELEN VAN DE BATTERIJ

3
Jaar

Levensduur batterij : 3 jaar
Batterij : SEIKO SR927W

- Als de stopwatch meer dan twee uur per dag gebruikt wordt en het alarm meer dan 20 seconden per dag afgaat, kan de levensduur van de batterij korter zijn dan de aangegeven periode.
- Daar de batterij in de fabriek in het horloge wordt gemonteerd kan de levensduur van uw horloge, eenmaal in uw bezit, korter zijn dan staat aangegeven.
- Zodra de batterij leegraakt is het raadzaam hem onmiddellijk te vervangen voor een nieuwe om disfunctioneren te voorkomen.
- Wanneer de batterij vervangen is door een nieuwe, stel dan de tijd, kalender en het alarm opnieuw in en pas de wijzers van de stopwatch aan.

• Levensduur batterij

Wanneer de batterij bijna leeg is, zal de kleine secondewijzer met een twee-seconden-interval bewegen in plaats van een één-seconde-interval. Hiermee wordt aangegeven dat de batterij vervangen dient te worden.

* Als de kleine secondewijzer beweegt met een twee-seconden-interval, zal het alarm niet afgaan, ook al is het ingesteld. Uw horloge is dan niet kapot.

Nederlands

128

* Het horloge blijft accuraat als de kleine secondewijzer in een twee-seconden-interval beweegt.

WAARSCHUWING

- Haal de batterij niet uit het horloge.
- Als het noodzakelijk is de batterij er toch uit te halen, houdt hem dan buiten bereik van kinderen. Als een kind een batterij heeft ingeslikt raadpleeg onmiddellijk een arts.
- Verwarm de batterij nooit of stel hem niet bloot aan vuur. De batterij kan barsten, heet worden of vlam vatten.

LET OP

- De batterij is niet oplaadbaar. Probeer de batterij dus nooit op te laden, daar dit schade of lekkage aan de batterij kan veroorzaken.

Nederlands

129

HET BEHOUD VAN DE KWALITEIT VAN UW HORLOGE

WATERDICHTHEID

• Niet Water resistent



Als "WATER RESISTANT" is gegraveerd op de achterplaat, dan is Uw horloge niet waterdicht en er moet gezorgd worden dat het niet nat wordt, omdat water schade kan veroorzaken aan het horloge. Als het horloge nat is geworden, verzoeken we U het horloge te laten controleren bij een GEAUTORISEERDE PULSAR DEALER of SERVICE CENTRUM.

• Water resistance (3 bar)



Als "WATER RESISTANT" is gegraveerd op de achterplaat, dan is Uw horloge ontworpen en gemaakt om een waterdruk te weerstaan van 3 bar, zodat waterdruppels of regen geen nadelige gevolgen veroorzaken, het is echter niet ontworpen voor zwemmen of duiken.

• Water resistance (5 bar)*



Als "WATER RESISTANT 5 BAR" is gegraveerd op de achterplaat, dan is Uw horloge ontworpen en gemaakt om totop 5 bar waterdruk te weerstaan en kan gebruikt worden tijdens zwemmen, yachting en gedurende het nemen van een douche.

• Water resistance (10 bar/15 bar/20 bar)*



Als "WATER RESISTANT 10 BAR", "WATER RESISTANT 15 BAR", "WATER RESISTANT 20 BAR" is gegraveerd op de achterplaat, dan is Uw horloge ontworpen en gemaakt om een waterdruk van 10bar/15 bar/20 bar, te weerstaan en kan gebruikt worden tijdens het nemen van een bad, ondiep duiken, maar niet voor scuba duiken. Voor scuba-diving raden wij u een Pulsar duikershorloge aan.

Nederlands

130

- * Voordat het horloge met een water resistance van 5, 10, 15, 20 bar in het water te gebruiken, zorg er voor dat de crown geheel is ingedrukt. Als u het horloge in het water draagt mag u de knoppen en crown niet gebruiken. Als u het horloge heeft gedragen is het raadzaam het horloge af te spoelen met schoon water en hem daarna grondig af te drogen.
- * Wanneer u heeft gedacht met uw pols horloge om dat 5 bar waterresistent is of als u een bad heeft genomen met een horloge van 10, 15 of 20 bar is het belangrijk om op de volgende dingen te letten:
 - Gebruik geen kroon of knoppen wanneer het horloge nat is van sop of shampoo.
 - Als het horloge met warm water in aanraking komt, is er kans dat het horloge iets voor of achter gaat lopen. Voor scuba-diving raden wij u een Pulsar duikershorloge aan.

NOTE:

Een drukwaarde is een testdrukwaarde en mag niet worden beschouwd als de druk op werkelijke duikdiepte, aangezien zwembewegingen die druk op een bepaalde diepte kunnen vergroten.

TEMPERATUREN



Uw horloge loopt altijd nauwkeurig bij een temperatuur tussen 5° C en 35° C (41° F en 95° F). Temperaturen boven de 60° C (140° F) kunnen lekkage van de

batterij veroorzaken of de levensduur van de batterij verkorten. Bij zeer lage temperaturen -10° C (+14° F) gedurende een langere tijd kan uw horloge iets voor- of achterlopen. Dit wordt gecorrigeerd zodra het horloge weer onder normale temperatuur is.

Nederlands

131

MAGNETISME



Uw horloge kan invloed ondervinden van sterk magnetische velden. Houdt uw horloge weg bij magnetische objecten.

SCHOKKEN EN TRILLINGEN



Lichte activiteiten hebben geen invloed op uw horloge. Laat het horloge echter niet vallen of stoten op harde oppervlakken.

CHEMICALIËN



Zorg dat uw horloge niet wordt blootgesteld aan oplosmiddelen, kwik, cosmetische spuitproducten, reinigingsmiddelen, kleefstoffen, lak of verf. Hierdoor kunnen de kast, band etc. verkleuren of beschadigen.

ONDERHOUD VAN KAST EN BAND



Voorkom eventuele roestplekken op kast en band, als gevolg van stof en vocht, door deze direct te verwijderen met een zachte droge doek.

PERIODIEKE CONTROLE



Het verdient aanbeveling het horloge om de 2 of 3 jaar te laten controleren door een ERKENDE PULSARDEALER om ervoor te zorgen dat de kast, kroon, knoppen, pakking en glasafdichting in orde blijven.

STICKER OP DEKSEL



Als uw horloge is voorzien van een sticker op de achterdeksel dient u deze te verwijderen. Transpiratie zou hieronder kunnen geraken en aanleiding kunnen geven tot roest.

Nederlands

132